



# לקראת הגיוס

---

# לפני שמתחילים...



# חוק שירות בטחון

## תנאים להתייצבות בלשכה

- גיל 16 וחצי (תאריך עברי)
- לומד בכיתה י"א ומעלה

## מה הוא קובע?

- כל מועמד לשירות בטחון חלה חובת התייצבות על פי צו לרישום, לבדיקות ולגיוס.

## מלש"ב לא יגויס כאשר:

- המלש"ב מתחת גיל 18 (תאריך עברי)
- המלש"ב תלמיד בכיתה י"ב



## על מי הוא חל?

- על תושבים קבועים במדינת ישראל
- אזרחי המדינה בעלי אזרחות נוספת המתגוררים במדינה אחרת

# הליכי הגיוס במבט מלמעלה



קבלת צו ראשון	1
ביצוע שאלון צו ברשת, שאלון רפואי וביצוע לומדת הדפ"ר	2
התייצבות בלשכת הגיוס	3
קבלת תאריך גיוס ראשוני	4
ביצוע לומדת יום המא"ה והתייצבות ליום המא"ה	5
ביצוע שאלון כישורים ותחילת מיוני חיל המודיעין	6

המשך בכיתה י"ב...



אין לרכוש חופשות לאחר תאריך הגיוס הראשוני שקיבלתם



מתחילים  
מהבית

מתייצבים  
בלשכה

דימונים  
נוספים

# אפליקציית מתגייסים



אפשר לבצע את ההתחברות הראשונית דרך האתר בלבד  
ולאחריה ניתן להתחבר לאפליקציה באמצעות הזדהות ביומטרית



מתחילים  
מהבית

מתייצבים  
בלשכה

דימונים  
נוספים

# מסכים מרכזיים באפליקציה

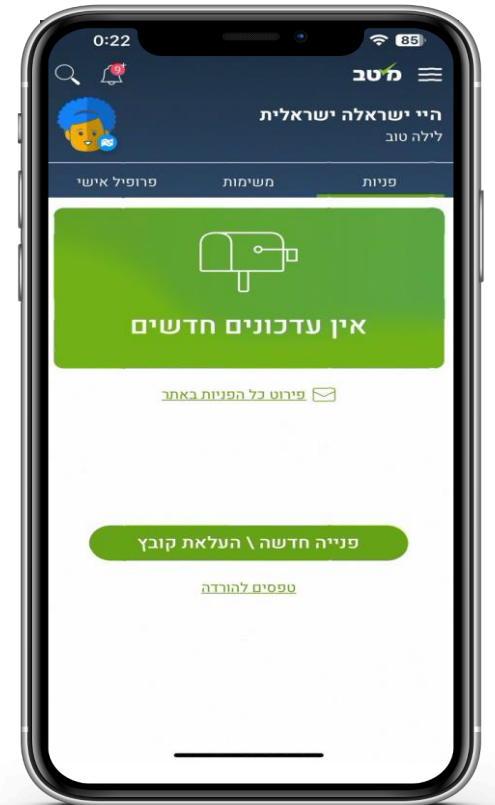
דימונים  
ומשימות



צפיה  
בנתוני האיכות



פתיחה  
וצפיה בפניות



ניתן להזיז דימונים דרך האיזור האישי באתר מתגייסים



מתחילים  
מהבית

מתייצבים  
בלשכה

דימונים  
נוספים

קטב

הצו הראשון מתחיל

עכשיו!!

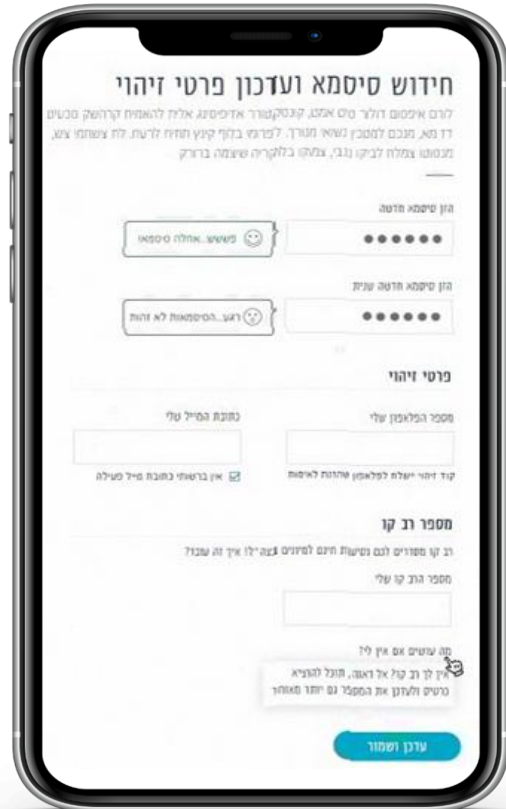
מתחילים  
מהבית

מתייצבים  
בלשכה

זימונים  
נוספים

# התחברות ראשונית לאתר

דגשים חשובים



• תקבלו סיסמא ראשונית לאתר על גבי המכתב זימון לצו שלכם. (במידה ולא קיבלת צו פיזי ניתן להתקשר למוקד מיטב על מנת לקבל את הסיסמא הראשונית).

• יש לבחור סיסמה קבועה עפ"י ההנחיות המופיעות באתר.

• יש לציין את מספר הטלפון וכתובת המייל שלכם.

• לאחר הכנסת כתובת המייל יש ללחוץ על הקישור אשר נשלח אליכם למייל בכדי לאמתו.

• באפשרותכם לקבל החזר נסיעות ללשכת הגיוס באמצעות ציון מספר הרב קו שלכם באיזור האישי באתר מתגייסים.

במידה אין לכם כרטיס רב קו ניתן לדלג על מילוי שדה זה





מתחילים  
מהבית

מתייצבים  
בלשכה

דימונים  
נוספים

# צו ברשת



**מה זה**  
אימות נתונים?

**איפה**  
ממלאים?

**מה**  
ממלאים?

**עד מתי**  
אפשר למלא?

שאלון מובנה מקדים להתייצבות בלשכה לצורך אימות פרטים אישיים



אתר "מתגייסים"

מקום מגורים, פרטים אישיים עליך ועל בני משפחתך, השכלה ומסגרות לימוד

עד שבועיים לפני מועד הצו הראשון

בסיום תהליך המילוי תקבלו מספר אסמכתא. יש לשמור מספר זה!



מתחילים  
מהבית

מתייצבים  
בלשכה

דימונים  
נוספים

# צו ברשת

**כתובת מגורים**

שים לב שמדובר בכתובת בה אתה מתגורר, גם במידה ובמהלך השבוע אינך ישן בכתובת זו (לדוגמה בעקבות שהות בפנימייה)

מצאת מידע שגוי? באפשרותך לערוך את כתובת המגורים  
שים לב שלהצגה על כתובת לא נכונה יהיו השלכות ונזקים כבדים להמשך תהליך המיון שלך  
תוכל בכל עת לחזור לצפייה בנתונים הקיימים במערכת על ידי לחיצה על אפס נתונים

סוג הכתובת	בחר מרשימה	
יישוב	הרצליה	
רחוב	אשר ברש	מספר בית
		14
דירה	3	
מיקוד	46366	
אתור מיקוד		
כניסה	בחר אזור	קומה
		בחר אזור

הוסף כתובת נוספת +

לחץ אומץ ונעלם את זה!

מתחילים  
מהבית

מתייצבים  
בלשכה

דימונים  
נוספים

# העלאת אבחונים למי שיש

- איזה** סוגי מסמכים?  
אבחון פסיכו-דידקטי או פסיכולוגי / אבחנת קשב וריכוז / סיכום ועדת אפיון וזכאות
- אובחן** החל מ...  
ניתן לשלוח אבחונים שבוצעו מהקיץ של כיתה ו' ומעלה.
- איך** מעלים?  
יש לסרוק את כלל דפי האבחון עפ"י סדר הדפים לקובץ PDF אחד, כאשר רואים בבירור את פרטי זיהוי המלש"ב וחתימת גומי של הגורם האבחן
- עד מתי** אפשר לשלוח?  
עד שבועיים לפני מועד הצו הראשון

ניתן לשלוח אבחנה של הפרעת קשב וריכוז מנוירולוג או פסיכיאטר או פסיכולוג.  
מרשם מרופא משפחה אינו תקף, אלא אם הרופא הינו מומחה להפרעות קשב וריכוז.



מתחילים  
מהבית

מתייצבים  
בלשכה

דימונים  
נוספים

# צו ברשת



מתחילים  
מהבית

מתייצבים  
בלשכה

דימונים  
נוספים

# שאלות נפוצות

ההתאמות במבחן שונות מההתאמות של משרד החינוך

**האם ההתאמות  
זהות לבית הספר?**

האבחון לא יפגע בנתונים האישיים אלא יסייע בקב  
לת התאמות במידת הצורך

**האם האבחון פוגע  
בנתונים האישיים?**

לאחר העלאת המסמכים ובחינתם תקבלו הודעת  
SMS המפרט את זכאותכם להתאמות במבחן הדפ"ר

**איך אדע האם אני  
זכאי להתאמות?**

ניתן לבצע מבחן מקדים בלשכת הגיוס ביום הזימון  
על מנת לאבחן הקלות לדיסקלקולים ללא צורך בהצגת אבחונים

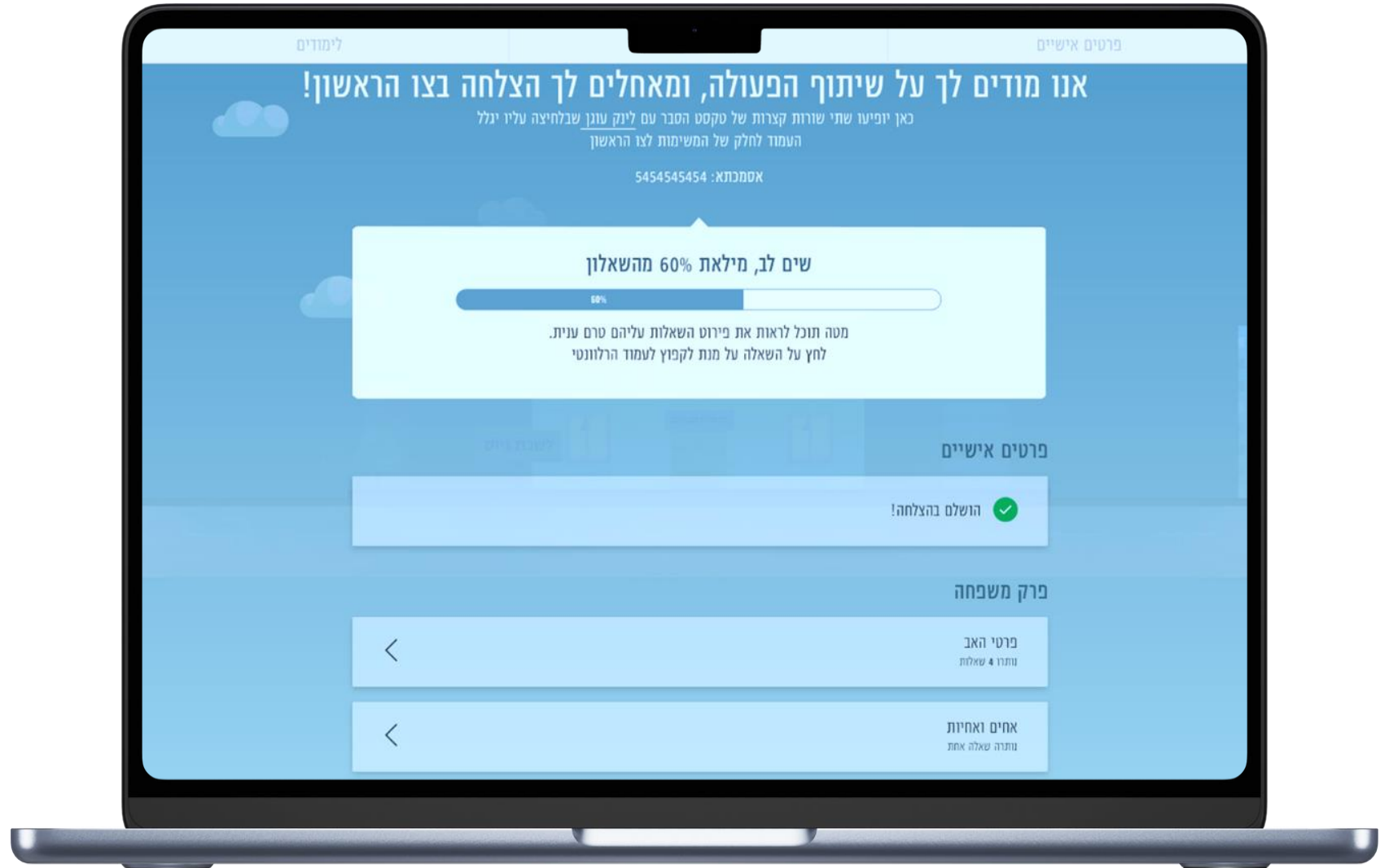


מתחילים  
מהבית

מתייצבים  
בלשכה

דימונים  
נוספים

# סיום צו ברשת



יש למלא את השאלון ב- 100% עד כשבועיים לפני מועד ההתייצבות אחרת לא תוכל להיכנס ללשכת הגיוס

מתחילים  
מהבית

מתייצבים  
בלשכה

דימונים  
נוספים

# השאלון הרפואי



**חלק א' - בחתימתך:** ממלאים באתר מתגייסים ומעלים לאתר את המסמכים הרפואיים הנדרשים.

**חלק ב' - בחתימת הרופא:** מחתימים את רופא המשפחה ומעלים לאתר.

**חלק ג' - בדיקות שתן וראייה:** מבצעים בקופת החולים מעלים תוצאות לאתר.

• בדיקת ראייה מבצעים אצל אופטומטריסט/רופא עיניים

**סיימתם הכל ?**

יש לשמור את ככל המסמכים להביא  
אותם ליום ההתייצבות בלשכת הגיוס



**חשוב**

מתחילים  
מהבית

מתייצבים  
בלשכה

דימונים  
נוספים

# השאלון הרפואי - חלק א'

רצף שאלות, ועבור כל תשובה יש לענות ב- "כן" או "לא"

מה כולל  
השאלון?

בכל מקום בו סימנתם בשאלון הרפואי כי קיימת בעיה  
רפואית, עליכם להמציא מסמכים תומכים

צריך לצרף  
מסמכים?

שבועיים לפני הצו הראשון, חובה למלא את השאלון באתר  
ולא לשכוח לצרף מסמכים ואת השאלון החתום ע"י רופא  
משפחה

עד מתי  
אפשר למלא?

במידה ולא קיבלתם את השאלון הרפואי בדואר ניתן להדפיס אותו דרך אתר מתגייסים



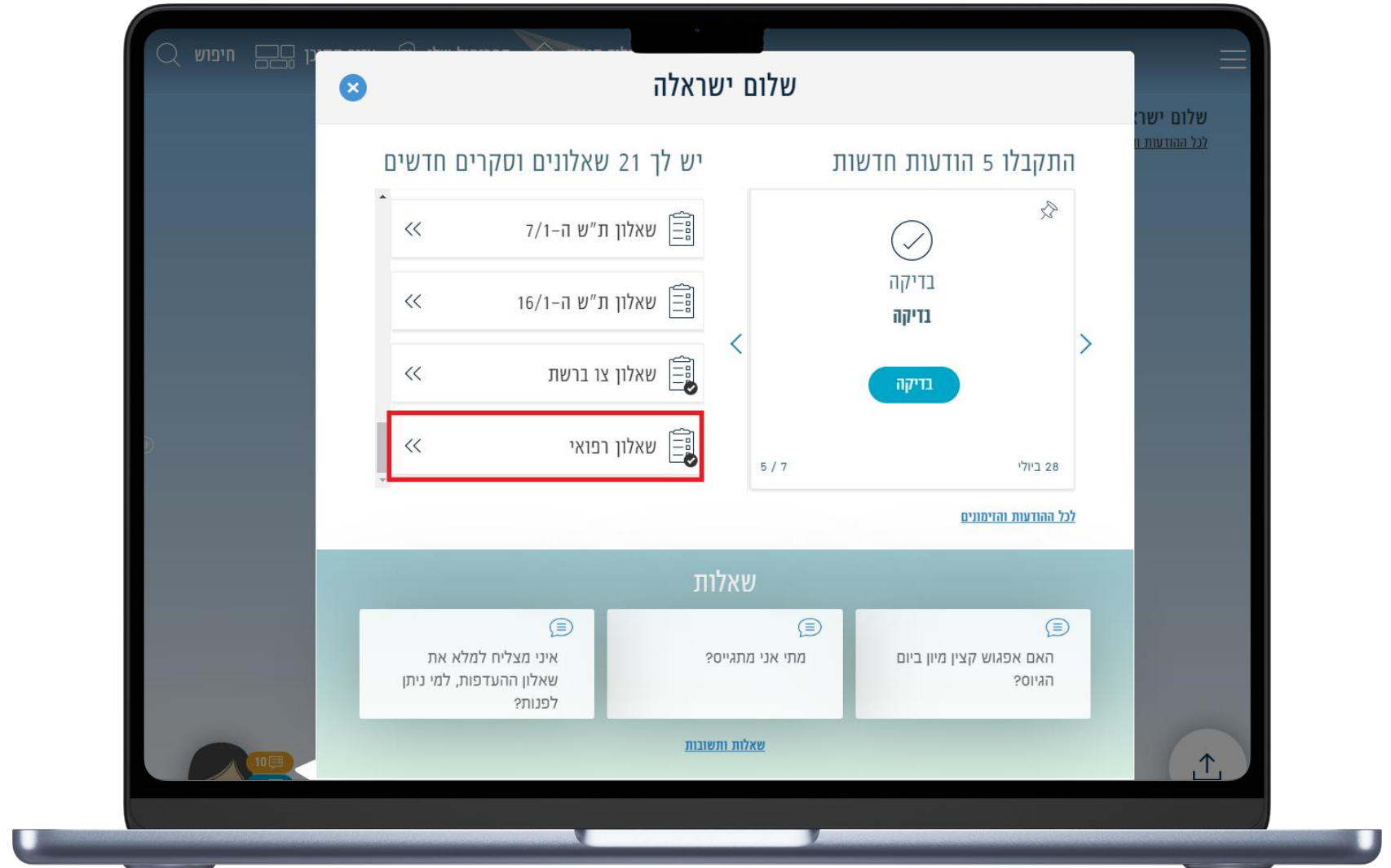


מתחילים  
מהבית

מתייצבים  
בלשכה

דימונים  
נוספים

# כניסה לשאלון הרפואי



בכדי להגיע מסך השאלונים לאחר ההתחברות יש ללחוץ על העוזרת האישית נועה

מתחילים  
מהבית

מתייצבים  
בלשכה

דימונים  
נוספים

# כניסה לשאלון הרפואי

שאלון רפואי

האם את סובלת מעודף משקל?  לא  כן

האם את סובלת מתת משקל?  לא  כן

חבלה בראש או זעזוע מוח?  לא  כן

כאבי ראש חוזרים?  לא  כן

**במקרה של כאבי ראש צרי:**

- תיעוד פניות לרופא המטפל (משפחה), עקב כאב ראש (מהשנתיים האחרונות)
- חוות דעת נוירולוג לאורך השנים, במידה שקיים
- תוצאות הדמיה, במידה שבוצעה
- פירוט טיפול תרופתי בעבר ופירוט טיפול תרופתי נוכחי (מרפא המשפחה או מנוירולוג)

התעלפויות/אובדן הכרה/סחרחורת?  לא  כן

צופי קובץ



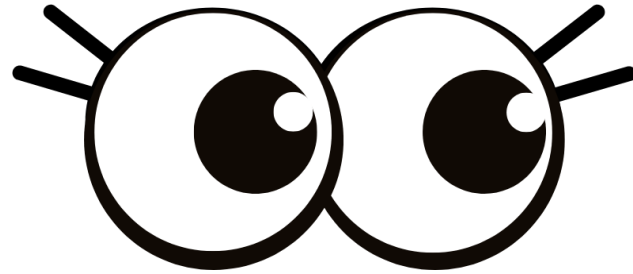
מתחילים  
מהבית

מתייצבים  
בלשכה

דימונים  
נוספים

# השאלון הרפואי – חלק ג'

בדיקת ראייה



בדיקת שתן כללית



## דגשים חשובים

- יש להעלות את תוצאות הבדיקות לאתר דרך השאלון הרפואי עד כשבועיים לפני מועד ההתייצבות
- נדרש להגיש תוצאות של הבדיקות 6 חודשים לפני התייצבות בלשכת הגיוס לצו הראשון
- לא ניתן להציג בדיקת ראייה המבוצעת במסגרת הוצאת רישיון נהיגה (טופס ירוק)
- במידה וקיים קוצר ראייה במספר 5- ומעלה ו/או צילינדר 2 ומעלה יש לבצע בדיקת פונדוס אצל רופא עיניים.

מתחילים  
מהבית

מתייצבים  
בלשכה

דימונים  
נוספים

# חשוב להביא תעודת זהות!



**תעודת זהות אישית**  
(לא של ההורים)



**דרכון ישראלי או  
זר אישי בתוקף**  
(לא של ההורים)



**רשיון נהיגה  
עם תמונה**  
(אם יש)



**תעודת עולה אישית**  
(לא של ההורים)



**תעודת שוחר**  
(אם יש)

כל תעודה אחרת אינה קבילה ותמנע את כניסתך ללשכה



סיימת הכול?

עכשיו אתה מוכן

להתייצב בלשכה!



מי שלא יסיים את הליכי הצו בבית לא יוכל להיכנס ללשכת הגיוס



מתחילים  
מהבית

מתייצבים  
בלשכה

דימונים  
נוספים

**קטב**  
הגיוס שלך, השירות שלנו!

לשכת גיוס תל השומר

# התייצבות בלשכת הגיוס

# דגשים ליום ההתייצבות

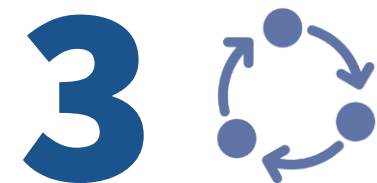
חשוב לישון מוקדם ערב לפני מועד הצו ולאכול ארוחת בוקר טרם היציאה ללשכת הגיוס



ביום ההתייצבות בלשכת הגיוס עוברים המועמדים ב- 3 התחנות השונות בלשכה



ביצוע התחנות לא מתבצע לפי סדר קבוע





מתחילים  
מהבית

מתייציבים  
בלשכה

דימונים  
נוספים

# דגשים ליום ההתייצבות

תגיעו הכי מוכנים שאפשר ותשקיעו!



יש להיערך לשהייה בלשכה ומומלץ להגיע עם  
אוכל, שתיה ומטען



אם אתם נוטלים כדורים לקשב וריכוז  
(קונצרטה/ריטלין) מומלץ להביא אתכם  
ללשכה ולא לקחת בבית



מתחילים  
מהבית

מתייצבים  
בלשכה

דימונים  
נוספים

# תחנות הצו הראשון

3

תחנות



מבחנים  
פסיכוטכניים

ראיון  
אישי

בדיקה  
רפואית

מתחילים  
מהבית

מתייצבים  
בלשכה

דימונים  
נוספים



# ראיון אישי

שיחה אישית המיועדת לנשים ולגברים, שמטרתה להכיר אותך ואת אישיותך, להתרשם ממידת ההתאמה ויכולת ההסתגלות לשירות בצבא בכלל וליחידה קרבית בפרט.

הציונים אשר תחשפו אליהם באיזור אישי:

ציון  
ראיון  
התרשמות מראיון

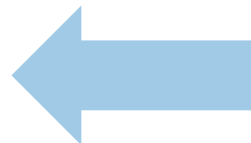
התאמה  
גבוהה מאוד  
התאמה לקצונה

5-8  
עברית

# התחנות הרפואיות

2

בדיקת רופא: הרופא מבצע בדיקה גופנית, עובר על השאלון הרפואי ועל המסמכים הנלווים. במעמד זה נקבע הפרופיל הרפואי



1

בדיקות פרא-רפואיות: מדידות גובה ומשקל, בדיקת ראייה, עיוורון צבעים ובדיקת שתן כללית.

# התחנות הרפואיות

## דגשים וטיפים חשובים

- כלל המלש"בים מבצעים בדיקה גופנית אשר במהלכה נדרשים להוריד בגדים.
- גברים עוברים במהלך הבדיקה הגופנית בדיקת אשכים.
- נשים לא יכולות לבצע בדיקת שתן בזמן הווסת החודשית, לכן יש לבצע טרם ההתייצבות.
- ניתן לבקש ליווי לבדיקה הגופנית של חייל/ת.

מתחילים  
מהבית

מתייצבים  
בלשכה

דימונים  
נוספים

# הפרופי ל הרפואי



סקאלת פרופילים קרביים

כשירים לשרת ביחידות שדה שונות בכל  
החילות הלוחמים והיחידות המובחרות

97

כשירים לשרת ביחידות שדה שונות בחיל הרגלים  
בהתאם לסעיפי ליקוי

82

כשירים לשירות קרבי בכל היחידות הלוחמות מלבד ביחידות  
החי"ר והסיירות

72

ניתן לראות את הפרופיל הסופי באתר ובאפליקציה, במידה ומצבכם הרפואי משתנה יש לעדכן במידי את לשכת הגיוס באמצעות פתיחת פנייה בצירוף מסמכים תומכים דרך האיזור האישי באתר/אפליקציית מתגייסים.

מתחילים  
מהבית

מתייצבים  
בלשכה

דימונים  
נוספים

# הפרופי ל הרפואי

סקאלת פרופילים תומכי"ל - כל"צ



כשיר לשירות במערכים תומכי לחימה או  
במספר תפקידי לחימה בהתאם לסעיפי הליקוי

64

סעיף בריאותי בדרגה נמוכה אשר אינו  
מאפשר שירות בתפקידי לחימה או אחזקה

45

בלתי כשיר לשירות צבאי באופן זמני

24

בלתי כשיר לחלוטין לשירות מסיבות רפואיות או נפשיות

21

ניתן לראות את הפרופיל הסופי באתר ובאפליקציה, במידה ומצבכם הרפואי משתנה יש לעדכן במידי את לשכת הגיוס באמצעות פתיחת פנייה בצירוף מסמכים תומכים דרך האיזור האישי באתר/אפליקציית מתגייסים.

# מתנדבים



## מי בוחן את הבקשות?

כל בקשה נבחנת פרטנית ע"י רופא מתנדבים או גורמי ברה"ן בהתאם לסיבת הפטור הספציפית.

## לאילו תפקידים אפשר להתנדב ?

לתפקידים שלא דורשים פרופיל גבוהה מ- 25.

## מי רשאי להגיש בקשה להתנדבות?

כל מלש"ב אשר ועדה רפואית/בר ה"נית קבעה כי אינו כשיר לשירות ביטחון (פרופיל 21 או פרופיל 24 שניתן ליותר מ9 חודשים)

## אני כמו כל חייל?

מתנדב הינו חייל לכל דבר ועניין! מרגע גיוסו חלות עליו החובות והזכויות שחלות על כלל משרתי החובה בצה"ל.

## עם איזה פרופיל ניתן להתנדב?

**פרופיל מתנדב סופי.** מתנדבים עם פרופיל זה מקבלים שירותים רפואיים באופן פרטי דרך קופת החולים.

**25**



מתחילים  
מהבית

מתייצבים  
בלשכה

# מבחנים פסיכוטכניים



ניתן יהיה להיבחן בשפות שונות:  
עברית/ערבית/אנגלית/צרפתית/  
רוסית/ספרדית/אמהרית



רמת הקושי במבחן מותאמת  
על פי מידת הצלחתו של  
המועמד



מבחן ממוחשב  
שייערך עד כשעה

## המבחנים הממוחשבים הינם במספר תחומים

ציון הדפ"ר  
נע בין 10-90

המלש"ב יהיה חשוף באתר  
מתגייסים לציונים של תתי  
המבחנים הציון ינוע בין 1-9



חשיבה  
צורנית



חשיבה  
כמותית



אנלוגיה  
מילולית

דימונים  
נוספים

מתחילים  
מהבית

מתייצבים  
בלשכה

דימונים  
נוספים

# דגשים לקראת המבחן

לא ניתן לאכול במהלך המבחן

האם ניתן לאכול  
במהלך המבחן?



לאחר סיום המבחנים נקבע הדפ"ר - דירוג פסיכוטכני ראשוני

מה קובע  
המבחן?



כל מלש"ב יקבל דף ועפרון שימש כטיוטה במהלך המבחן,  
את הדף יש למסור למאבחנת בסיום המבחן.  
בנוסף, כל אחד רשאי להיעזר במחשבון ובאוזניות אוטמות רעש  
ולקבל הפסקות בין פרקי הבחינה והקראה של שאלות הבחינה.

מה אקבל  
במהלך המבחן?



תוספת זמן של 25%, מבחן מוגדל ומבחן מותאם

מה ההתאמות  
שניתן לקבל?



\*מותנה באבחון שיוצג

יש לשמור על ערנות, ריכוז ורצינות לכל אורך המבחן!



מתחילים  
מהבית

מתייצבים  
בלשכה

דימונים  
נוספים

# דוגמאות לשאלות מתוך המבחן

## חשיבה כמותית

מבחן זה כולל בעיות חשבון מסוגים שונים. מתחת לכל בעיה רשומות 5 תשובות. עליך לפתור כל בעיה ולמצוא מבין חמש התשובות את התשובה הנכונה. לכל שאלה יש רק תשובה אחת נכונה. יש לבחור את התשובה הנכונה.

1 | ליעל 4 תפוזים ולאחותה מספר כפול מזה. לאמא שלהן יש פי 2 תפוזים מאשר לשתי האחיות גם יחד. כמה תפוזים יש לאם?

- א. 12
- ב. 14
- ג. 16
- ד. 24

2 | אוטובוס נסע שעתיים רצוף ועבר בסה"כ 120 ק"מ. מהי המהירות הממוצעת?

- א. 60
- ב. 120
- ג. 20
- ד. 240

מתחילים  
מהבית

מתייצבים  
בלשכה

דימונים  
נוספים

# דוגמאות לשאלות מתוך המבחן

## חשיבה כמותית

מבחן זה כולל בעיות חשבון מסוגים שונים. מתחת לכל בעיה רשומות 5 תשובות. עליך לפתור כל בעיה ולמצוא מבין חמש התשובות את התשובה הנכונה. לכל שאלה יש רק תשובה אחת נכונה. יש לבחור את התשובה הנכונה.

1 | ליעל 4 תפוזים ולאחותה מספר כפול מזה. לאמא שלהן יש פי 2 תפוזים מאשר לשתי האחיות גם יחד. כמה תפוזים יש לאם?

א. 12

ב. 14

ג. 16

ד. 24

2 | אוטובוס נסע שעתיים רצוף ועבר בסה"כ 120 ק"מ. מהי המהירות הממוצעת?

א. 60

ב. 120

ג. 20

ד. 240

מתחילים  
מהבית

מתייצבים  
בלשכה

דימונים  
נוספים

# דוגמאות לשאלות מתוך המבחן

## אנלוגיה מילולית

בכל אחת מהשאלות שלפניך מופיעות שתי מילים, המקיימות קשר כלשהו ביניהן. מצא מבין התשובות האפשריות את המילה המקיימת את אותו קשר עם המילה השלישית בשאלה. לכל שאלה תשובה נכונה אחת בלבד. יש לבחור את התשובה הנכונה.

1 | גבוה : נמוך = חם : ?

א. רך

ב. קיץ

ג. קר

ד. רותח

2 | בית ספר : כיתה = בית : ?

א. חדר

ב. שולחן

ג. דלת

ד. חצר

מתחילים  
מהבית

מתייצבים  
בלשכה

דימונים  
נוספים

# דוגמאות לשאלות מתוך המבחן

## אנלוגיה מילולית

בכל אחת מהשאלות שלפניך מופיעות שתי מילים, המקיימות קשר כלשהו ביניהן. מצא מבין התשובות האפשריות את המילה המקיימת את אותו קשר עם המילה השלישית בשאלה. לכל שאלה תשובה נכונה אחת בלבד. יש לבחור את התשובה הנכונה.

1 | גבוה : נמוך = חם : ?

א. רך

ב. קיץ

ג. קר

ד. רותח

2 | בית ספר : כיתה = בית : ?

א. חדר

ב. שולחן

ג. דלת

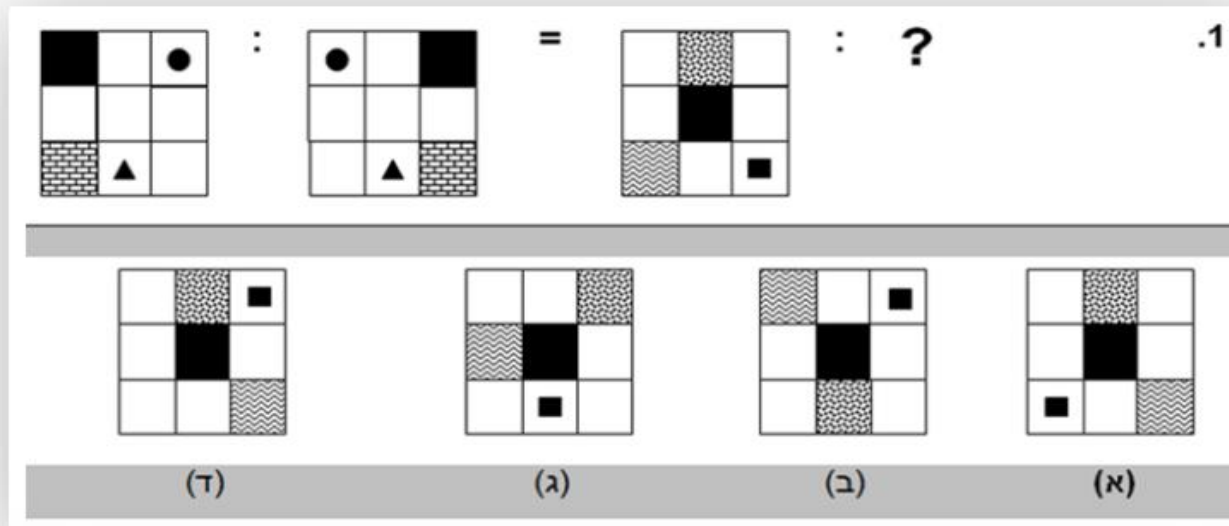
ד. חצר

# דוגמאות לשאלות מתוך המבחן

## אנלוגיה צורנית

בצידה השמאלי של כל אחת מהשאלות שלפניך מופיעות שתי צורות, המקיימות קשר כלשהו ביניהן. מצא מבין התשובות האפשריות את הצורה המקיימת את אותו הקשר עם הצורה השלישית בשאלה. לכל שאלה תשובה נכונה אחת בלבד. יש לבחור את התשובה הנכונה.

1.



(א) (ב) (ג) (ד)

# דוגמאות לשאלות מתוך המבחן

## אנלוגיה צורנית

בצידה השמאלי של כל אחת מהשאלות שלפניך מופיעות שתי צורות, המקיימות קשר כלשהו ביניהן. מצא מבין התשובות האפשריות את הצורה המקיימת את אותו הקשר עם הצורה השלישית בשאלה. לכל שאלה תשובה נכונה אחת בלבד. יש לבחור את התשובה הנכונה.

1.

(א) (ב) (ג) (ד)

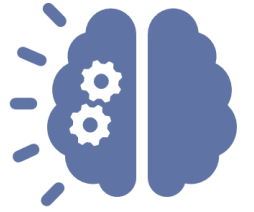


מתחילים  
מהבית

מתייצבים  
בלשכה

דימונים  
נוספים

רוצים להצליח במבחן הדפ"ר ?



# לומדת ז פ"ר

תוכלו להתכונן למבחן הדפ"ר דרך איזור הלומדות באתר ובאפליקציית מתגייסים! מטרת הלומד היא לדמות את המבחן שתבצעו ביום הצו הראשון. הלומדה תכין אתכם בצורה הטובה ביותר למבחן האמיתי ותאפשר לכם לתרגל מבחנים בנושאים שונים אשר מדמים את מבחן הדפ"ר בצו הראשון. במהלך התרגול בלומדה תוכלו לבחור האם תרצו לתרגל אם הגבלת זמן אשר תדמה את הגבלת הזמן במבחן האמיתי.

**חדש!** הלומדה זמינה בשפות: עברית, אנגלית ורוסית



התרגול בלומדה אינו משפיע על ציון הדפ"ר אשר תקבלו לאחר ביצוע המבחן במהלך הצו הראשון

מתחילים  
מהבית

מתייצבים  
בלשכה

דימונים  
נוספים

# לומדת הדפ"ר



מתחילים  
מהבית

מתייצבים  
בלשכה

דימונים  
נוספים

# לומדת הדפ"ר



מתחילים  
מהבית

מתייצבים  
בלשכה

דימונים  
נוספים

# מבחן קשב וריכוז מתמשך

לאחר שתסיימו את מבחן הדפ"ר יחל מבחן נוסף- מבחן קשב וריכוז מתמשך (קו"ר).  
במבחן זה תתבקשו לסמן בצורה שיטתית אלמנטים חזותיים שיופיעו לסירוגין על המסך, ואף תדרשו לאתר כמה אלמנטים במקביל- ולסמן כל אחד באופן אחר.

המבחן יארך עד 20 דקות

בניגוד למבחן הדפ"ר למבחני הקשב מתמשך לא יהיו הקלות או תוספות זמן

**קיימת לומדה גם למבחני הקשב מתמשך**

מתחילים  
מהבית

מתייצבים  
בלשכה

דימונים  
נוספים

# דוגמא לשאלה ממבחן הקו"ר

בכל מטלה במבחן זה תופיע לזמן קצר אחת מארבע הצורות הבאות:



כל צורה יכולה להופיע באחד מארבעת הצבעים האלה:



במבחן זה עליכם להקיש על מקש <רווח> בכל פעם שיופיע על המסך עיגול ירוק  
ובק כאשר תופיע צורה זו.

השתדלו לבצע את המטלה מהר ומדויק ככל האפשר.

כעת יוצגו לכם מספר מטלות לצורך התנסות במבחן.

לחצו על <המשך> למעבר להתנסות.

המשך

# נתוני האיכות שנקבעים במהלך הצו הראשון



- ציון קה"ס (קשי הסתגלות) לא ניתן לכל אחד, ציון זה ניתן ע"י קב"ן (קצין בריאות הנפש)
- סקאלת הציון נעה בין 0-60 ויכולה להקנות התאמות שונות לשירות הצבאי.
- ניתן לקבל את ציון הקה"ס גם לאחר שליחת מסמכים **בלבד** והנתון ישוקף לכם בנוסף לנתוני האיכות באיזור האישי

# " תוציאו רגע טלפונים,

# תפתחו ת'סטורי רגע ... "



## Checklist

- הנפקת תעודת זהות במשרד הפנים
- הורדת אפליקציית מתגייסים
- מילוי שאלון צו ברשת באתר מתגייסים
- העלאת אבחוני קשב וריכוז (למי שיש)
- קביעת תור לרופא המשפחה
- מילוי שאלון רפואי באתר מתגייסים
- צירוף מסמכים רפואיים במידת הצורך
- העלאת תוצאות בדיקת שתן וראייה
- ביצוע לומדת הדפ"ר באיזור האישי

מתחילים  
מהבית



מתייצבים  
בלשכה



דימונים  
נוספים



# שאלונים וזימונים נוספים



מתחילים  
מהבית

מתייצבים  
בלשכה

דימונים  
נוספים

# דימונים ושאלונים נוספים

## סיכום פרופיל

זימון זה ניתן למלש"בים אשר לא סוכם להם פרופיל רפואי במהלך הצו הראשון ונדרשים בהשלמת מסמכים/בדיקה נוספת אצל הרופא הצבאי.

## דרישת מסמכים למדור בריאות הנפש

מלש"בים אשר מקבלים זימון זה נדרשים להביא/לעלות לאתר: חוות דעת תפקודית מבית הספר, חוות דעת מגורמי טיפול ומכתב אישי אשר מתאר את המוטיבציה לגיוס בכדי שבמידת צורך יקבלו התאמות באופי השירות הצבאי.

## קב"ן (קצין בריאות הנפש) / פסיכיאטר

זימון זה ניתן למלש"בים אשר צריך לבחון את כשירותם הנפשית לשירות צבאי.

## שאלון כישורים

לאחר סיום הצו הראשון וקבלת תאריך גיוס ראשוני יפתח לכלל המלש"בים שאלון אשר תוכלו לציין את הכישורים והתחביבים שלכם אשר יכול להשפיע על הליך המיון והשיבץ שלכם. שימו לב ששאלון זה **אינו** שאלון העדפות!

מתחילים  
מהבית



מתייצבים  
בלשכה



דימונים  
נוספים

# שאלון הכישורים



מתחילים  
מהבית

מתייצבים  
בלשכה

דימונים  
נוספים

**קטב**  
הגיוס שלך, השירות שלנו!

**יום המאיה**

מיון איתור והתאמה

מתחילים  
מהבית

מתייצבים  
בלשכה

דימונים  
נוספים

# יום המא"ה



ליום המא"ה השפעה מכרעת על תהליך השיבוץ והוא מאפשר  
הזדמנות נוספת להוכיח את הכישורים והיכולות שלך  
שאולי לא באו לידי ביטוי בהליכי הצו הראשון.

שימו לב יום המא"ה הינו הליך חובה לבנים ולבנות!



מתחילים  
מהבית

מתייצבים  
בלשכה

דימונים  
נוספים

# יום המא"ה - דגשים חשובים

מיועד לנשים וגברים, כל אוכלוסייה תבחן בנפרד

לא ניתן לקבל הקלות/התאמות בעת המבחן. במידה והינך נוטלת תרופות כגון ריטלין/קונצטה, יש ליטול אותן טרם המיון ולעדכן את סגל המכון

הזימון יבוצע ליום המא"ה רק לאחר סיום הליכי הצו הראשון

יום המא"ה אורך כיום שלם, ישנה הפסקה בין החלקים השונים

יומיים לפני המיון ישלח מסרון לצורך אימות כתובת המייל ואישור הגעה. ניתן לעדכן את כתובת המייל דרך המסרון עד השעה 14:30 ביום שלפני המיון. ללא אישור הגעה בסמס לא ניתן לבצע את המיון!

שימו ♥ - ללא ביצוע של יום המאה בנות לא יוכלו לקבל את שאלון ההעדפות שלהן, ובנים לא יהיו זכאים ליום הסיירות!



יום המא"ה מתקיים באופן מקוון, במידה ולא תוכלו להתייצב בתאריך הזימון שנקבע לכם עליכם לדחות את הזימון דרך אתר/אפליקציית מתגייסים

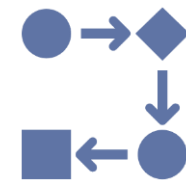


מתחילים  
מהבית

מתייצבים  
בלשכה

דימונים  
נוספים

# פירוט התרגילים



**תרגיל הדרכה** בתרגיל זה על המועמדים להפגין את יכולותיהם בהדרכה ע"י בניית מערך הדרכה שיתבסס על מצגת שיקבלו. יש להעביר את המצגת לשאר הנבחנים

1

**סימולציות בין אישיות** בתרגיל זה על המועמדים להתמודד עם סיטואציה שניתנה להם בפני המעריך אשר יגלם את אחת הדמויות בסיטואציה

2

**תרגיל קבוצתי** על המועמד לבצע משימה בזמן מוגדר) דוגמה: תתבקשו לנהל דיון בין חברות הקבוצה, במסגרתו תצטרכו להגיע להסכמה על סוגיה מסוימת. (תרגיל יתבצע בשיחה קבוצתית עם שישה מועמדים ושני מעריכים.

3

**מבחני מחשב** חלק זה בודק יכולת התמודדות עם נתונים רבים, ניתוחם, רמת הקשב והריכוז, מהירות התגובה ועוד

4

מתחילים  
מהבית

מתייצבים  
בלשכה

דימונים  
נוספים

# ציוני יום המא"ה



מתחילים  
מהבית

מתייצבים  
בלשכה

דימונים  
נוספים

# לומדת יום המא"ה

## רוצים להגיע מוכנים יותר ליום המא"ה ?

באזור האישי באתר "מתגייסים", תינתן לכם האפשרות לבצע את לומדת יום המא"ה. בלומדה ישנם שלל מבחנים בנושאים השונים המדמים בצורה הטובה ביותר את המבחנים שיובצעו ביום הזימון, כגון סרטונים בנושאי דינמיקה קבוצתית ועוד. כמו כן, ניתן לבצע את הלומדה כמה פעמים שרוצים, היא אינה חד פעמית.





מתחילים  
מהבית

מתייצבים  
בלשכה

דימונים  
נוספים

# תנאים הכרחיים למיזון תקין

- במהלך המיזון יש לשהות בסביבת עבודה שקטה.
- ניתן לבצע את המיזון רק דרך מחשב המחובר לאינטרנט, מצלמה, רמקול, אוזניות ומיקרופון.
- לקראת יום המיזון חשוב לוו דא שכתובת המייל האישית מעודכנת באתר " מתגייסים".



מתחילים  
מהבית

מתייצבים  
בלשכה

דימונים  
נוספים

# רוצים לערער על נתון מהצו הראשון או מיום המא"ה??

אם ברצונכם לערער על כל אחד מהנתונים שקיבלתם במהלך הצו הראשון או במהלך יום המא"ה, באפשרותכם להגיש בקשה אישית בצירוף מסמכים רלוונטים דרך האזור האישי באתר "מתגייסים".



מתחילים  
מהבית

מתייצבים  
בלשכה

דימונים  
נוספים

# מיוני חיל המודיעין

שחקים	גאמ"א	ערבית	כלל חמ"ן - אשכולות
מסלול העילית של חיל המודיעין	מסלולי הסייבר	מסלולי העברית בכלל היחידות	כ- 60 מסלולי מיון בעולם ההתרעה
חבצלות, אח"מ, מתודה, מחו"ג מח"א, דלתא, אמנון, אע"מ ארזים, שוב"ל ואתנה.	היחידה הטכנולוגית, ממ"ס, מצו"ב, א וסקר, גע"ש, אר"מ ויחידות חוץ צה"ליות	רשף, אתו"ם, אורות, אלמו"ג, אולימפוס, פרסית, כנען טקסט והאזנות בח"י.	אתרוג, אמ ל"ח, חוקר - גיאואינט, אניגמה, גוונים, אופק, להבים, אגוז, אתו"ם, פרסית ועוד!
קריטריונים			
• דפ"ר 90 (לא כולם, יש סינון מבחני צו ראשון)	• דפ"ר + 60 • לומדי מגמת מחשבים	• דפ"ר +50 • לומדי מגמת ערבית	• דפ"ר +60 • 4-5 יח"ל מתמטיקה • 5 יח"ל מגמה ריאלית נוספת
ניתן להתמייין במקביל עד שלבים מתקדמים		לא ניתן להתמייין במקביל	
פתוח גם לבנים המיועדים ללחימה		בנים עופרי ובנות בלבד	

כלל המסלולים דורשים עמידה בתנאי הסף של חיל המודיעין ונפתחים באופן אוטומטי למתאימים



# מוזמנים לפנות אלינו

מרכז השירות הטלפוני פועל בין השעות 7:30-17:00  
מרכז השירות הדיגיטלי פועל בין השעות 08:00-17:00

אפליקציית מתגייסים בחנויות האפליקציות



אתר מתגייסים: [www.mitgaisim.idf.il](http://www.mitgaisim.idf.il)



מיטב: הגיוס שלך השירות שלנו



@mitgaisim



1111 שלוחה 1



נציג אישי לבית הספר! מוזמנים לפנות למש"ק/ית הקהילה שלכם!



**דווקא עכשיו**

**יותר מתמיד**

**מתגייסים.**

**המשך יבוא  
בכיתה יב'**

**בהצלחה!**

